



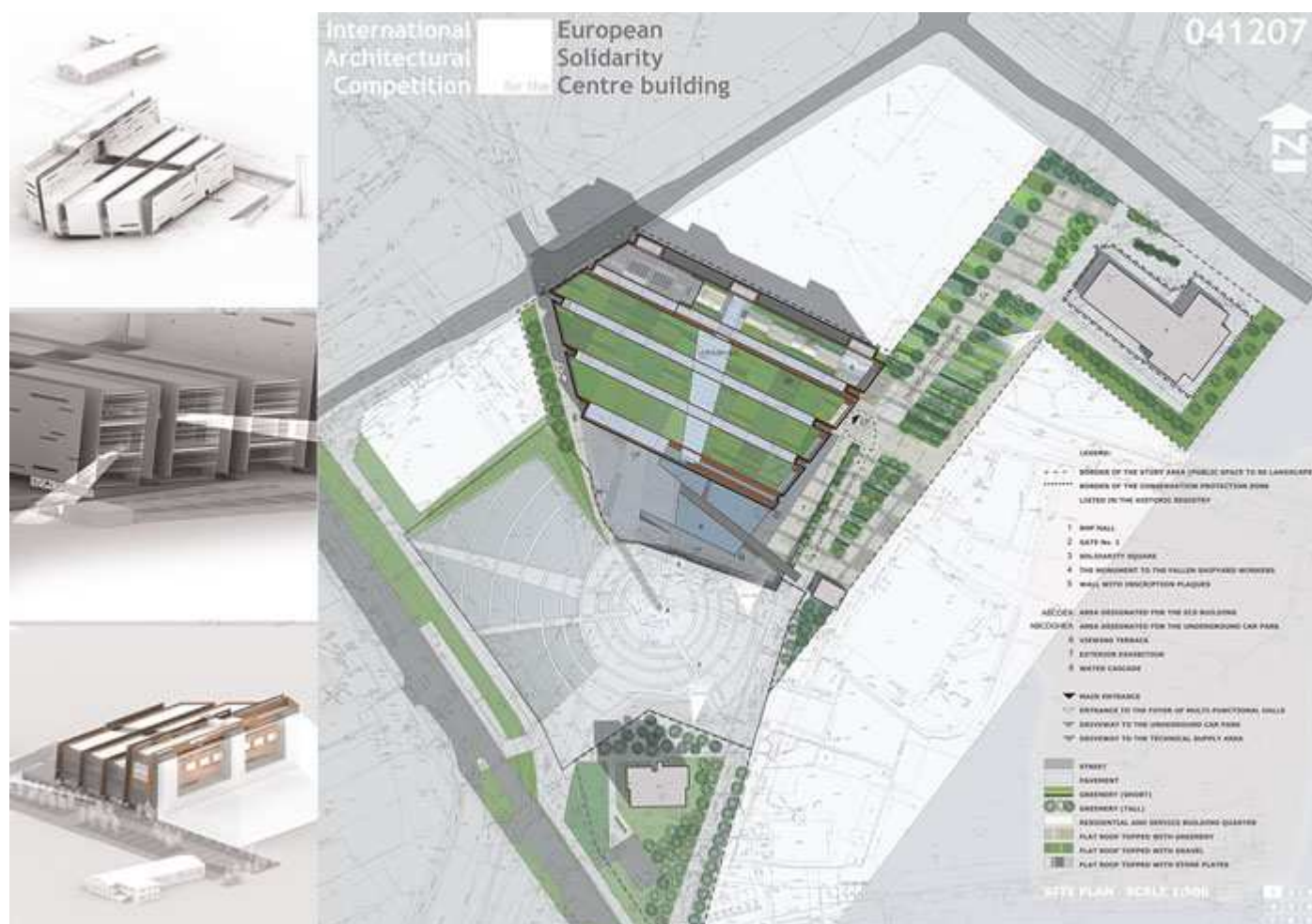
Międzynarodowy Konkurs Architektoniczny na budynek Europejskiego Centrum Solidarności  
**I nagroda**  
[<<< powrót](#)



**Przedsiębiorstwo Projektowo - Wdrożeniowe FORT** - Gdańsk  
Skład zespołu:

AUTORZY:  
arch. Wojciech Targowski  
arch. Piotr Mazur  
arch. Antoni Taraszkiewicz  
arch. Paweł Czarzasty

WSPÓŁPRACA:  
arch. Danuta Dębowska  
stud. arch. Natalia Landowska  
arch. Jakub Szych  
arch. Agnieszka Walulik  
arch. Roksana Czartopolska-Bętlejewska  
arch. Ewa Baranowska-Barendt



[ Powiększenie ]

#### UKŁAD URBANISTYCZNY

Zgodnie z warunkami konkursu budynek Europejskiego Centrum Solidarności zlokalizowano na działce położonej na północ od Placu Solidarności. Obiekt zajmuje całą powierzchnię gruntu przeznaczoną pod jego budowę.

Garaż podziemny zaprojektowano pod całym budynkiem, oraz pod częścią przyległego od południa placu w obrysie przewidzianym wytycznymi konkursowymi.

Do granicy z sąsiadującą od północy działką projektowany budynek przylega parterem, oraz trzema wielopiętrowymi klatkami schodowymi. Pozwala to, po uzyskaniu stosownych odstępstw od obowiązujących warunków technicznych, na racjonalne zagospodarowanie pozostałej części kwartału.

Główne wejście wraz z podjazdem reprezentacyjnym zostało zaprojektowane od strony Drogi do Wolności, a dodatkowe do zespołu sal wielofunkcyjnych przewidziano z ciągu pieszego przyległego do fasady zachodniej tak, aby w przypadku dużych imprez w nich organizowanych nie zakłócać działania pozostałych bloków funkcjonalnych Centrum.

Dojazd gospodarczy i wjazd do parkingu podziemnego, zgodnie z wytycznymi konkursowymi prowadzi od ulicy oznaczonej w planie miejscowym symbolem 029-KD81 przebiegającej wzdłuż północno-zachodniej elewacji budynku.

Stanowiący część Pomnika Poległych Stoczniowców, wyznaczający przebieg granicy terenów stoczniowych, objęty ochroną konserwatorską mur z epitafiami oddziela budynek ECS od Placu Solidarności. Autorzy pracy konkursowej postanowili obniżyć w tym rejonie teren tak, aby poprzez szlachetną podbudowę z kamienia podkreślić surowe wykończenie północnej płaszczyzny muru. Zdaniem projektantów nie należy w żaden sposób zmieniać jej istniejącej struktury. Surowy charakter pospiesznie lanego betonu winien pozostać nienaruszony jako świadectwo czasów w jakich mur był wznoszony.

W obniżeniu terenu, wzdłuż Drogi do Wolności przewidziano przestrzeń dla wystawy plenerowej, uzupełniającej program ekspozycyjny ECS. W opadającym tarasowo w kierunku południowym, z ekspozycją na Pomnik Poległych Stoczniowców, osłoniętym od hałasu ulicznego i wiatru zagłębieniu, znajdują się także miejsca dla odpoczynku. Relaksowi sprzyjać będzie spływająca z poziomu placu woda.

Lustro wody wyznaczające powierzchnię placu będzie podbudową dla wznoszącej się ponad nią budowli Europejskiego Centrum Solidarności.

W intencji autorów przestrzeń Drogi do Wolności winna przybrać charakter ciągu spacerowego z możliwie dużą ilością zieleni i miejsc do rekreacji. Aby scalić w jednorodną kompozycję istniejące pomniki historii i nowoprojektowany obiekt, kompozycję ulicy, a zwłaszcza zieleni wysokiej, ukształtowano tak, aby odsłaniać kierunki widokowe między ECS a obiektami historycznymi: Bramą nr2, Salą BHP i Placem Solidarności. Płaszczyznę drogi, podobnie jak wewnętrzną zieleni w budynku, uformowano w rytmicznie układające się pasy, przywodzące na myśl ideę sekwencji rozszerzających się kręgów wyznaczających układ Placu Solidarności.

Tak zaprojektowana ulica miałyby się stać miejscem spotkań i odpoczynku mieszkańców Gdańska i przyjezdnych. Tam wśród zieleni, w poczuciu otaczającej historii, winni znaleźć źródło radości ze wspólnego sukcesu jakim był triumf Solidarności.



[ Powiększenie ]

## ZAŁOŻENIA IDEOWE

Przystępując do pracy nad wypowiedzią konkursową należało postawić sobie pytanie jakie cechy winien posiadać budynek ECS by najtrafniej zilustrować wartości dla idei Solidarności najistotniejsze, a jednocześnie trafić do współczesnego odbiorcy i zachęcić go do zainteresowania się nie tylko historią Solidarności ale i wciąż aktualnymi jej ideałami.

W naszym przekonaniu budynek winna charakteryzować skrajna **prostota**, taka jak ta, która cechowała cele i metody działania ruchu solidarnościowego. Realizacji tego postulatów służy budowanie prostej bryły budynku w oparciu o nieskomplikowany układ równoległych, regularnie rozmieszczonych ścian pozbawionych rozbudowanego detalu, wykończonych surową powierzchnią rdzewiejącej blachy cortenowej.

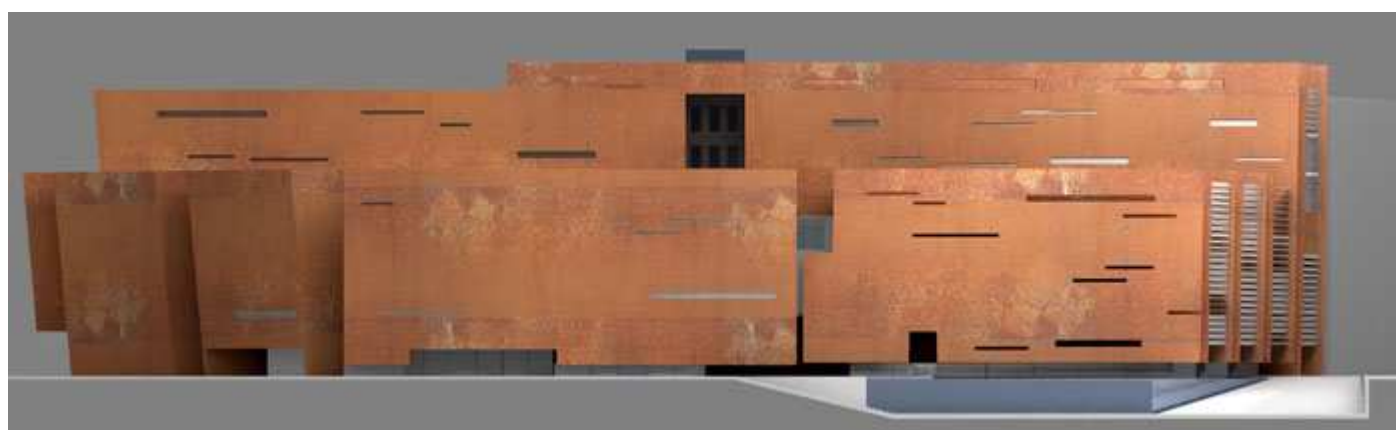
Stanowiące kanwę kompozycji stalowe ściany zdają się poruszać. Pierwsza pęka w połowie i przechyla się. Za nią idą inne. Ukośne, wyznaczone płaszczyznami konstrukcji budynku, powtarzające się rytmicznie kierunki wprowadzają odbiorcę w **dynamizm** świata historycznych przemian. Dokumentację tych procesów odnajdzie on we wnętrzach obiektu.

Zdaniem autorów eliminacja nadmiaru ułatwi odbiór generalnych założeń ideowych projektu. Programowa prostota sprawi, że idea budynku stanie się równie oczywista jak oczywiste dla stoczniovców były ich robotnicze postulaty. **Dostępność** odbioru przekazu symbolicznego jaki chcemy zawrzeć w proponowanym budynku zdaje się być dla nas jedną z najbardziej pożądanym cech projektu.

Proponowana forma może być odczytywana w wieloraki sposób i przywołać na myśl żeglujący okręt, a może raczej kadłub budowanego dopiero statku, albo zeszkładowane blachy przygotowane do jego budowy. Dla wielu **ponadczasowość** stale aktualnych idei Solidarności wynika z faktu, że jeszcze się nie dopełniły, a proces ich osiągnięcia nie zakończył się.

Ważnym przesłaniem projektu jest oddanie przywiązania do lokalnej tradycji, patriotyzmu, specyficznego, **polskiego oblicza** jakie cechowało ruch Solidarności. Charakterystyczny dla polskiego, sielskiego krajobrazu rytm długich barwnych pasów pól uprawnych wykorzystany przy komponowaniu projektowanej zieleni sprzyjać ma odczytaniu takiego zamysłu.

Autorzy chcieliby wznieść dla Europejskiego Centrum Solidarności budynek zachęcający do wejścia, do uczestnictwa w jego codziennej działalności. Bogaty i różnorodny program funkcjonalny zakładany w warunkach konkursu, sprzyja budowie obiektu, którego zasadniczą cechą stanie się **powszechność** uczestnictwa - cecha nie zawsze kojarząca się z obiektem muzealnym mieszczącym archiwum, historyczne placówki badawcze, często zamkniętego i odpychającego. Przejawem demokratycznego charakteru Związku Solidarności była jego powszechność. Każdy pracujący mógł zostać jego członkiem, każdy więc winien być pożądanym gościem ECS.



## UKŁAD PRZESTRZENNO -FUNKCJONALNY BUDYNKU

Europejskie Centrum Solidarności zaprojektowano jako budynek o zmiennej ilości kondygnacji, całkowicie podpiwniczony. Bryła obiektu składa się z dwu zasadniczych części: niższej, południowej o wysokości 19.40m i wyższej, północnej sięgającej 30.00m.

Prowadzący od wejścia głównego, od strony Drogi do Wolności, hall wejściowy zmierza do centrum budynku. Wzdłuż hallu zlokalizowane są: restauracja z kawiarnią, punkt informacyjny, sklepy, szatnie.

Środkowa część obiektu jest wieloprzestrzenną halą ogrodu zimowego z zespołem wind, wejściami do sal ekspozycji czasowych i ruchomymi schodami prowadzącymi na poziom pierwszej kondygnacji. Tam znajduje się wejście do sal

ekspozycji stałej poświęconej „Solidarności”.

W zachodniej części budynku zlokalizowano zespół sal wielofunkcyjnych. Projekt umożliwia niezależne użytkowanie sal niepowodujące konfliktów z pozostałymi funkcjami Centrum.

Zimowy ogród jest elementem dominującym w kompozycji wnętrza całego obiektu.

Zajmuje on centralny obszar ECS i równolegle ustawionymi korytarzami-szczelinami rozciąga strukturę budynku. Surowe, pokryte rdzą cortenowe ściany porasta bujna roślinność by zgodnie z intencją autorów dotrzeć do wszystkich istotnych miejsc Centrum.

Zlokalizowane na pierwszym i drugim piętrze pomieszczenia ekspozycji stałej połączone są systemem kładek i schodów, przecinających zielone korytarze penetrującego przestrzeń budynku ogrodu. Obecność zieleni złagodzić ma nawiązującą do pejzażu stoczni surową atmosferę wąskich przejść między płaszczyznami stalowych blach.

Na pierwszym piętrze, celowo umieszczona w pobliżu wyjścia z ekspozycji stałej, zlokalizowana jest sala im. Jana Pawła II. Odwiedzający Centrum, po zapoznaniu się z historią Solidarności, winni znaleźć tam miejsce dla chwili zadumy i refleksji.

Północną część budynku zajmują na kolejnych piętrach wszystkie pozostałe zespoły funkcjonalne Centrum. Przy czym pierwsze piętro wraz z wchodzącą w głąb przestrzeni centralnej budynku mediateką zajmuje biblioteka i czytelnia. Wyżej zlokalizowane są archiwa, ośrodek badawczo-naukowy, warsztaty pracy twórczej, biura organizacji pozarządowych, a także zaplecze socjalno-pracownicze.

W najwyższym punkcie Centrum, na dachu wschodniego krańca części północnej budynku, na wysokości ponad 27 metrów zaprojektowano taras widokowy.

Całe podziemie gmachu przeznaczone jest dla potrzeb parkingowych ECS.

Przewidziane warunkami konkursu miejsce lokalizacji Europejskiego Centrum Solidarności ma charakter szczególny. Szereg procesów historycznych, które Centrum ma dokumentować zachodziły właśnie tutaj, na terenie Stoczni Gdańskiej.

Rdzawe płaszczyzny konstrukcyjnej stali były nieodłącznym elementem wizerunku stoczni. Wizerunku, który na naszych oczach odchodzi w przeszłość, wraz z przekształcaniem terenów stoczniowych w kolejną dzielnicę miasta. W naszym mniemaniu warto zawrzeć w budynku choć symboliczny ślad krajobrazu, który stanowił tło historycznych wydarzeń. Stąd nieukrywana intencja kojarzenia proponowanej w projekcie surowości stalowych płyt pokrywających ściany budynku z industrialnym pejzażem. Natomiast nieliczne, prawdziwe ślady historycznej przeszłości miejsca : Pomnik Poległych Stoczniovców, Sala BHP, Brama nr2 autorzy zamierzają uczynić w sensie dosłownym elementami ekspozycji muzealnej. Poprzez wycięte precyzyjnie w ścianach i stropach budynku kadry, z wnętrza obiektu ukazywać się będą autentyczne widoki na historyczne obiekty. Zarys krzyży Pomnika Poległych Stoczniovców widoczny będzie z Ogrodu Zimowego poprzez przestrzeń sali Jana Pawła II, której uniesione ku górze okno skierowano dokładnie w stronę zwieńczenia pomnika. Symbolika krzyży poświęconych zabitym robotnikom stanowić będzie naturalne dopełnienie wystroju sali przeznaczonej na cichą kontemplację i modlitwę.

Ważnym elementem koncepcji autorskiej jest także kształtowanie budynku by za pomocą celowych zabiegów formalnych prowokować ciekawość przechodniów. Płaszczyzny ścian są nieco uniesione. Nie na tyle jednak by umożliwić swobodne wejście w głąb budynku. Powstała szczelina nie pozwala by były widoczne całe postacie wewnątrz. Dojrzeć można jedynie poruszające się zarysy nóg i cienie na posadzce. Być może zaintrygowani przechodnie nie tylko pochylią się aby zajrzeć pod zasłonę ścian, ale zdecydują się przekroczyć progi Centrum.

Podobnemu celowi służy półprzezroczyste, przydymione szkło elewacji od strony Drogi do Wolności, ułożone warstwami o różnym stopniu przejrzystości. Między płaszczyznami prostopadłe do fasady ustawionych ścian wykształcono także wąskie szczeliny prowadzące wzrok w głąb budowli.

Wewnątrz, półprzejrzyste szkło galerii mieszczących z jednej strony mediatekę, z drugiej audiowizualne sale ekspozycji stałej intrygować będą odwiedzających migotliwym światłem monitorów i wyświetlanych obrazów.





edycja

**RONET** - Zbigniew Filipek Biuro: 31-111 Kraków, Al. Krasieńskiego 1/3, pok. 601, NIP: 677-133-92-83,  
Konto bankowe BZWBK 79 1090 1665 0000 0000 6502 3615, tel: **012 619 33 91** , kom: **608 835 030** ,  
e-mail: [biuro.ronet@wp.pl](mailto:biuro.ronet@wp.pl), [ronet@ronet.pl](mailto:ronet@ronet.pl)

**stat4u**